



Resumo expandido

INTERFACES INTERDISCIPLINARES ENTRE TERAPIA OCUPACIONAL E PSICOPEDAGOGIA NA ESCOLA INCLUSIVA: Adaptação, acessibilidade e mediação cognitiva no desenvolvimento do aprendente

Autor¹; Mirani dos Santos Andrade

Coautor ²; Fernando Pereira dos Santos Barbosa

Orientador do Trabalho ³; Fernando Pereira dos Santos Barbosa

¹Centro Universitário Maurício de Nassau - UNINASSAU, Aracaju/ Sergipe, Brasil,
E-mail: mirani.bio@gmail.com

²Universidad Europea del Atlántico – UNEATLANTICO, Cantábria/ Santander,
Espanha,
E-mail: fernandobarbosapsicopedagogo@outlook.com

RESUMO

A consolidação da educação inclusiva demanda a superação de práticas pedagógicas fragmentadas e o fortalecimento de abordagens interdisciplinares que integrem saberes da saúde e da educação. Nesse contexto, a interface entre Terapia Ocupacional e Psicopedagogia configura-se como estratégia relevante para promover acessibilidade, funcionalidade e mediação cognitiva no ambiente escolar. O estudo tem como objetivo analisar como a atuação integrada dessas áreas contribui para o desenvolvimento do aprendente em contextos inclusivos. Trata-se de uma pesquisa qualitativa, de natureza exploratória, desenvolvida por meio de revisão bibliográfica e documental. A busca foi realizada nas bases Google Scholar e SciELO, considerando produções publicadas entre 2006 e 2025, com os descritores “Terapia Ocupacional”, “Psicopedagogia” e “Educação Inclusiva”. Foram incluídos estudos relacionados à atuação interdisciplinar no contexto escolar, sendo excluídos aqueles que não apresentavam relação direta com a temática. A análise, fundamentada na Análise de Conteúdo, permitiu a organização dos dados em categorias como interdisciplinaridade, adaptação do ambiente escolar e mediação da aprendizagem. Os resultados evidenciam que a atuação colaborativa entre terapeutas ocupacionais e psicopedagogos favorece práticas pedagógicas mais acessíveis, contribuindo para a redução de barreiras físicas, cognitivas e atitudinais. Destacam-se estratégias como a biblioterapia, o uso de tecnologias assistivas e a construção do Plano Educacional Individualizado (PEI). Conclui-se que a interdisciplinaridade constitui elemento estruturante para a efetivação da educação inclusiva, promovendo o desenvolvimento integral do estudante e fortalecendo práticas educacionais mais equitativas e centradas no sujeito.

Palavras-chave: Educação Inclusiva; Psicopedagogia; Terapia Ocupacional.

ABSTRACT

The consolidation of inclusive education requires overcoming fragmented pedagogical practices and strengthening interdisciplinary approaches that integrate





knowledge from health and education. In this context, the interface between Occupational Therapy and Psychopedagogy emerges as a relevant strategy to promote accessibility, functionality, and cognitive mediation in school environments. This study aims to analyze how the integrated performance of these fields contributes to student development in inclusive contexts. This is a qualitative and exploratory study based on bibliographic and documentary review. Data were collected from Google Scholar and SciELO databases, considering publications from 2006 to 2025, using descriptors such as “Occupational Therapy”, “Psychopedagogy”, and “Inclusive Education”. Studies related to interdisciplinary practices in school settings were included. The analysis was conducted using Content Analysis, allowing the identification of thematic categories such as interdisciplinarity, environmental adaptation, and learning mediation. The results indicate that collaborative practices contribute to more accessible educational approaches, reducing physical, cognitive, and attitudinal barriers. Strategies such as bibliotherapy, assistive technologies, and the Individualized Education Plan (IEP) stand out. It is concluded that interdisciplinarity is essential for the effective implementation of inclusive education, promoting holistic student development and strengthening equitable and student-centered practices.

Keywords: Psychology; Inclusive Education; Occupational Therapy.

1 INTRODUÇÃO

A educação inclusiva implica a garantia do direito à aprendizagem de todos os estudantes, independentemente de suas condições. Entretanto, sua efetivação ainda enfrenta desafios relacionados à fragmentação das práticas pedagógicas e à limitada articulação entre áreas do conhecimento. Nesse contexto, a Terapia Ocupacional contribui para a adaptação do ambiente e promoção da funcionalidade, enquanto a Psicopedagogia atua na compreensão dos processos de aprendizagem em suas dimensões cognitivas, emocionais e sociais. A integração dessas áreas favorece práticas interdisciplinares que ampliam o acesso ao conhecimento e promovem o desenvolvimento integral do aprendente. Diante disso, o estudo objetiva analisar como essa interface contribui para a adaptação, acessibilidade e mediação cognitiva na escola inclusiva.

2 METODOLOGIA

O estudo caracteriza-se como uma pesquisa qualitativa, de natureza exploratória, desenvolvida por meio de revisão bibliográfica e documental. A busca foi realizada nas bases Google Scholar e SciELO, contemplando produções publicadas entre 2006 e 2025. Foram utilizados os descritores “Terapia Ocupacional”, “Psicopedagogia” e “Educação

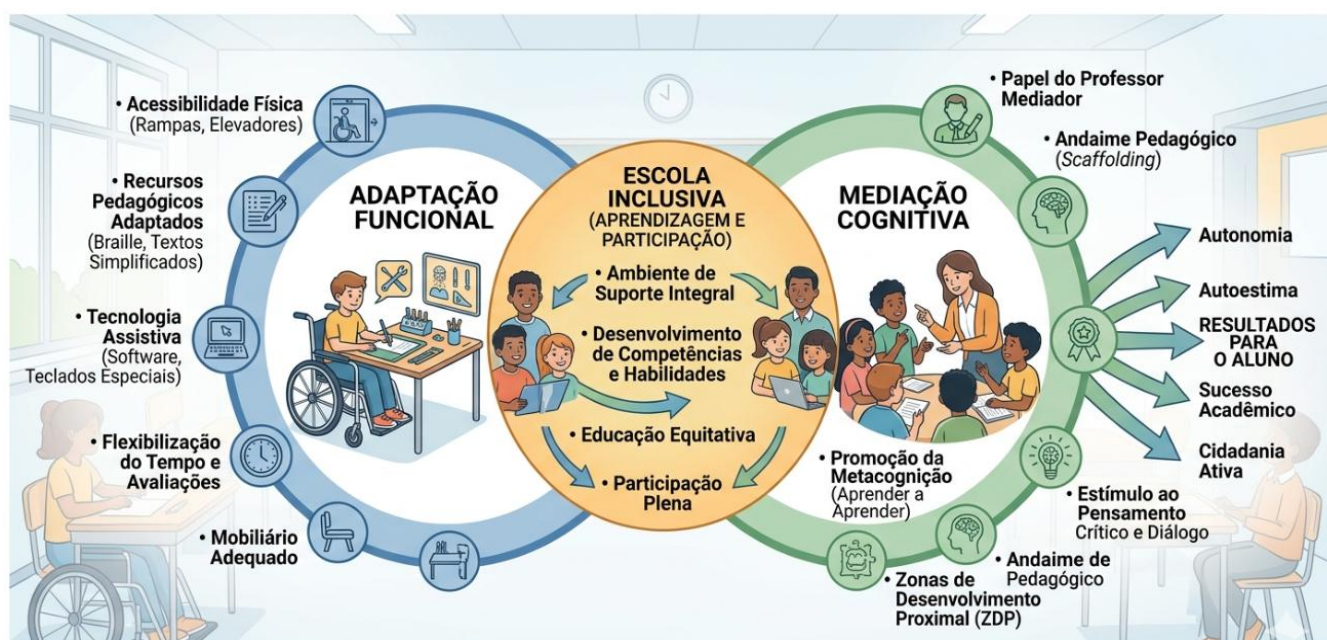


Inclusiva”. Como critérios de inclusão, selecionaram-se estudos que abordassem a atuação interdisciplinar no contexto escolar inclusivo. Foram excluídos trabalhos sem relação direta com a temática. A análise dos dados foi realizada com base na Análise de Conteúdo, permitindo a organização em categorias temáticas.

3 RESULTADOS E DISCUSSÃO

Os resultados indicam que a efetividade da educação inclusiva está diretamente relacionada à integração entre diferentes áreas do conhecimento. A atuação conjunta entre Terapia Ocupacional e Psicopedagogia possibilita uma abordagem ampliada do processo educativo, considerando aspectos funcionais, cognitivos e emocionais do estudante. A Terapia Ocupacional contribui para a adaptação do ambiente escolar e para o uso de tecnologias assistivas, promovendo acessibilidade e autonomia. Já a Psicopedagogia atua na mediação dos processos de aprendizagem, considerando as singularidades do sujeito e favorecendo a construção do conhecimento. Essa articulação interdisciplinar pode ser compreendida conforme apresentado na Figura 1.

Figura 1 – Integração entre adaptação funcional e mediação cognitiva na escola inclusiva.



Fonte: Elaborado pelos autores, com base em Rocha (2014), Fonseca (2015) e Barbosa (2025).



A Figura 1 evidencia a relação complementar entre a adaptação funcional, promovida pela Terapia Ocupacional, e a mediação cognitiva, desenvolvida pela Psicopedagogia. Essa integração favorece a construção de práticas pedagógicas mais acessíveis e significativas, contribuindo para o desenvolvimento integral do estudante. Além disso, estratégias interdisciplinares como a biblioterapia mostram-se relevantes no contexto inclusivo, ao favorecer o desenvolvimento da linguagem, da imaginação e da regulação emocional. Outro elemento essencial refere-se ao Plano Educacional Individualizado (PEI), que, quando construído de forma colaborativa, possibilita intervenções mais eficazes e alinhadas às necessidades do estudante. Apesar dos avanços, ainda persistem desafios, como a dificuldade de articulação entre profissionais e a ausência de espaços institucionais para o planejamento interdisciplinar, indicando a necessidade de fortalecimento de políticas públicas e da formação continuada.

4 CONSIDERAÇÕES FINAIS

A articulação entre Terapia Ocupacional e Psicopedagogia constitui elemento essencial para a efetivação da educação inclusiva. Essa integração favorece práticas mais acessíveis, centradas no estudante e orientadas ao desenvolvimento integral. Estratégias como biblioterapia e tecnologias assistivas demonstram potencial significativo na ampliação das possibilidades de aprendizagem. Como limitação, destaca-se a natureza bibliográfica do estudo, indicando a necessidade de pesquisas empíricas futuras.

REFERÊNCIAS

AMADOR, Tatiana Doval. **Terapia ocupacional na educação escolar de Sorocaba**. 2006. Dissertação (Mestrado em Educação) – Universidade de Sorocaba, Sorocaba, SP, 2006.

BARBOSA, Fernando Pereira dos Santos. **A atuação do educador especial e do psicopedagogo na escola inclusiva**. In: ENCONTRO INTERNACIONAL DE PRODUÇÃO CIENTÍFICA, 14., 2025, Maringá. Anais [...]. Maringá: UniCesumar, 2025.





BARBOSA, Fernando Pereira dos Santos. **A influência da biblioterapia na reabilitação cognitiva**. In: ENCONTRO INTERNACIONAL DE PRODUÇÃO CIENTÍFICA, 14., 2025, Maringá. Anais [...]. Maringá: UniCesumar, 2025.

FONSECA, Luciana Renata Moreira. **Impasses na aprendizagem e inclusão escolar**. 2015. Dissertação (Mestrado em Educação) – UFMG, Belo Horizonte, 2015.

ROCHA, M. F. J. **Conflito, diálogo e permanência**. 2014. Dissertação (Mestrado em Terapia Ocupacional) – UFSCar, São Carlos, 2014.

