

MAPEAMENTO DE PROCESSOS: ANÁLISE DO PROCESSO PRODUTIVO EM UMA INDÚSTRIA DE RAÇÃO NO NOROESTE DO RIO GRANDE DO SUL

Camila Signorini¹

Lizandra Vanessa Barros de Almeida²

Loana Wollmann Taborda³

RESUMO

O presente estudo foi realizado em uma empresa localizada na região noroeste do Rio Grande do Sul, com o objetivo de analisar o processo produtivo da ração para gado de leite BL Proveleite granel. A análise justifica-se pela variação na produção, que em alguns momentos apresenta redução, gerando a questão central da pesquisa: quais melhorias podem ser implementadas para otimizar a produção dessa ração? Para responder a essa questão, adotou-se um estudo de caso com abordagem dedutiva e método quanti-qualitativo, fundamentado em pesquisa bibliográfica. Os dados foram coletados por meio de entrevistas, observações e registros fotográficos durante visitas presenciais à fábrica, e posteriormente analisados utilizando análise de conteúdo e planilhas eletrônicas. Os resultados permitiram identificar pontos críticos no processo produtivo, incluindo etapas de formulação, produção e logística, além de questões relacionadas ao lançamento de notas fiscais e carregamento das cargas para o consumidor final. Com base nessas observações, foram propostas melhorias que visam aumentar a eficiência da produção, garantir maior regularidade na fabricação da ração e otimizar o fluxo de informações e materiais dentro da empresa. Assim, a pesquisa contribui de forma prática, oferecendo soluções concretas para aprimorar o desempenho da produção e a entrega de produtos de qualidade ao mercado.

Palavras-chave: Desempenho. Fábrica. Produção. Ração.

1. INTRODUÇÃO

Na produção de rações para gado de leite, o controle do processo produtivo é essencial para garantir eficiência e qualidade. As indústrias de nutrição animal enfrentam o desafio constante de equilibrar custos, desempenho técnico e sustentabilidade, já que a alimentação representa um dos principais fatores que impactam a produtividade e a viabilidade econômica da atividade. Além disso, o custo com alimentação pode representar a maior parte dos gastos na criação intensiva, o que torna indispensável o uso eficiente dos recursos.

Este trabalho buscou mapear o processo produtivo da ração para gado de leite a granel, desde o recebimento dos pedidos até a entrega final, destacando pontos críticos do sistema. O problema de pesquisa definido foi: quais melhorias podem ser

realizadas no processo de produção da ração para gado de leite a granel? Durante a análise, foram observados fatores como desperdícios, perdas de matéria-prima e falhas operacionais, que reduzem a eficiência e aumentam os custos.

A análise apontou melhorias ligadas à padronização, organização e produtividade, com práticas que reduzem perdas, otimizam recursos e fortalecem a competitividade da empresa.

2. REFERENCIAL TEÓRICO

2.1 MAPEAMENTO DE PROCESSOS

Segundo Wildauer (2015), mapear um processo oferece ao gestor uma visão geral, ajudando a identificar problemas, reduzir custos e aumentar a produtividade, melhorando o desempenho e a competitividade da empresa.

Aganette et al. (2018) destacam que um mapeamento de processos eficiente exige um conjunto de atividades, como registro de entrevistas, elaboração do desenho do processo e documentação de informações referentes a regras de negócio, normas, indicadores e responsabilidades.

2.2 FLUXOGRAMA

Para Cury (2015), o fluxograma é um gráfico universal de processamento que representa o fluxo ou a sequência padrão de um produto, tarefa ou documento, utilizando símbolos que indicam de forma clara a origem, o percurso e o destino das informações.

Cruz (2013) destaca que o fluxograma segue uma estrutura básica com etapas interdependentes em sequência lógica, permitindo organizar e apresentar qualquer processo de forma clara e compreensível.

2.3 BOAS PRÁTICAS DE PRODUÇÃO

As boas práticas de fabricação visam garantir a segurança alimentar, prevenindo problemas na produção e promovendo qualidade superior nos produtos por meio de um ambiente seguro e etapas bem executadas (CORADI, 2016).

Para implementar as BPF, é preciso elaborar um manual específico para cada indústria e, em seguida, verificar se as atividades estão em conformidade com o plano. Isso requer a definição de padrões e parâmetros que permitam avaliar os resultados de forma clara e objetiva (ARAUJO, 2021).

3. METODOLOGIA

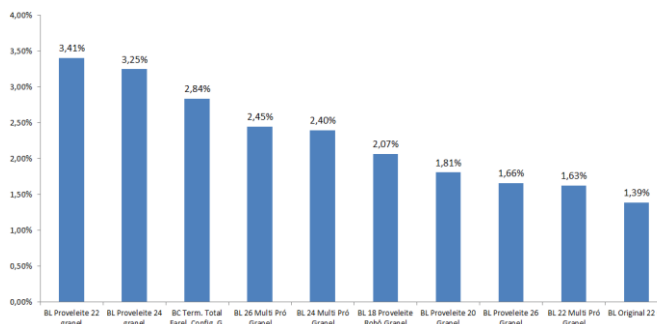
O presente estudo utilizou-se de uma abordagem dedutiva e quanti-qualitativa, apoiado em pesquisa bibliográfica. Os dados foram coletados por entrevistas, observação e registro fotográfico e analisados por análise de conteúdo e planilhas eletrônicas, permitindo compreender os processos produtivos e identificar oportunidades de melhoria.

4. ANÁLISE E DISCUSSÃO DOS RESULTADOS

4.1 ESTUDO DAS RAÇÕES PRODUZIDAS NA EMPRESA

Para esta pesquisa, buscou-se inicialmente identificar o tipo de ração mais produzida no período de janeiro a março de 2025, conforme ilustrado na Figura 1.

Figura 1 – As 10 rações mais produzidas entre janeiro e março de 2025.



Fonte: Autores da pesquisa (2025).

A figura 1 mostra que, de janeiro a abril de 2025, a ração BL Proveleite 22 Granel liderou as vendas da empresa com 3,41% do total, seguida pela BL Proveleite 24 Granel (3,25%) e BC Terminador Total Farelada (2,84%), destacando-se todas como importantes no volume de produção e comercialização.

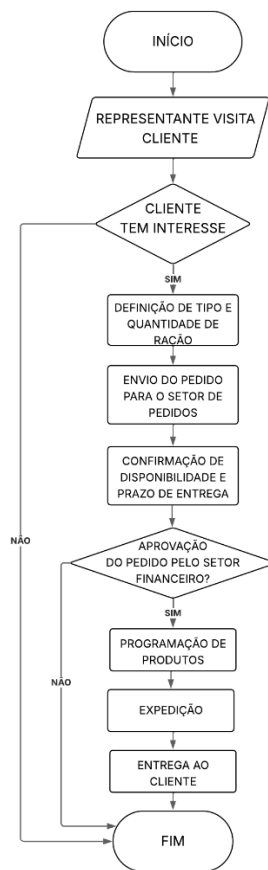
FIGURA 2 – Fluxograma do processo de fabricação da ração BL Proveleite 22.



Fonte: Autores da pesquisa (2025).

O processo de produção da ração BL Proveleite 22 inicia com a dosagem da fórmula e a moagem dos grãos, etapa que padroniza o tamanho das partículas. Em seguida, realiza-se a dosagem manual do núcleo mineral e de outros componentes, como bicarbonato e aditivo, transportados em sacas de 25 kg pelo operador até o dosador, conforme ilustrado na Figura 2.

Figura 03 – Fluxograma do processo de pedidos de rações.



Fonte: Autores da pesquisa (2025).

A Figura 3 apresenta o processo de vendas de rações da empresa, que se inicia pelo contato do cliente com o representante comercial ou por uma visita ativa deste. Nessa etapa, são apresentados os produtos e condições comerciais e, havendo interesse, define-se o tipo e a quantidade de ração desejada. Em seguida, o pedido é formalizado pelo representante no aplicativo da empresa.

4.2 SUGESTÃO DE MELHORIA

Sugestão 1: Um problema identificado foi o esquecimento do lançamento de uma nota fiscal de matéria-prima, o que impediu a contabilização das produções no sistema, apesar da matéria-prima e do lote de ração estarem fisicamente disponíveis. Isso gerou pendências administrativas, exigindo que o setor de estoque localizasse a nota faltante e a encaminhasse para lançamento retroativo. Após a correção, as produções foram atualizadas no sistema, permitindo ao setor de logística faturar o produto acabado.

Figura 04 - Representação da linha do tempo referente ao atraso no faturamento.



Fonte: Autores da pesquisa (2025).

Considerando 1 dia para a correção, o atraso no lançamento da nota fiscal de matéria-prima adiou a emissão da nota e o pagamento do cliente de 16 para 17, afetando as finanças da empresa. Para evitar situações semelhantes, recomenda-se implementar relatórios de pendências e treinamentos que garantam registros corretos e faturamento em dia.

CONCLUSÃO

A pesquisa na empresa aprimorou conhecimentos acadêmicos e práticos, permitindo o mapeamento detalhado da produção da ração BL Proveleite 22 e a integração entre teoria e prática, por meio do contato direto com colaboradores e visitas às instalações.

Os objetivos foram plenamente alcançados, possibilitando análise do processo produtivo, compreensão das boas práticas de fabricação e identificação de melhorias, contribuindo para a otimização das operações e ampliando significativamente o conhecimento dos acadêmicos sobre gestão e controle da produção de rações.

REFERÊNCIAS

AGANETTE, E. C.; TEIXEIRA, L. M. D.; AGANETTE, K. J. P. **Modelagem de processos em empresa do setor de saúde pública: ICismep, um relato de caso.** ÁGORA: Revista do Curso de Arquivologia da UFSC, v. 28, n. 56, p. 92-110, 2018.

ARAÚJO, Milena Maria Borges de. **Uso das ferramentas da qualidade para solucionar problemas na indústria de alimentos – estudo de caso.** Trabalho de Conclusão de Curso (graduação em Engenharia de Alimentos) – Centro de Ciências Agrárias, Universidade Federal do Ceará, Fortaleza, 2021.

CORADI, P.C. **Controle de qualidade em fábrica de ração: BPF e APPCC,** 2016.

CRUZ, T. **Sistemas, organização e métodos. Estudo integrado orientado a processos de negócios sobre organizações e tecnologias da informação. Introdução à gerência do conteúdo e do conhecimento.** São Paulo: Atlas, 2013.

CURY, A. **Organização e métodos: Uma visão holística.** São Paulo: Atlas, 2015.

WILDAUER, R. **Gestão de processos: um enfoque estratégico.** 1. ed. São Paulo: Atlas, 2015.