



13^a FEBRAT

PRODUÇÃO DE COURO ECOLÓGICO SUSTENTÁVEL A PARTIR DA FIBRA DO MANGARÁ DA BANANEIRA

Anne Isabelly Gonçalves Correia, *Escola Cosme Rodrigues de Sousa*, E-mail: anneisabelly.2706@gmail.com

Antônia Bianca Rodrigues de Sousa, *Escola Cosme Rodrigues de Sousa*, E-mail: gilvaniamedeirosbio@gmail.com

Maria Elisa Sampaio Monteiro *Escola Cosme Rodrigues de Sousa*, E-mail: gilvaniamedeirosbio@gmail.com

Gilvânia Medeiros Sampaio, *Escola Cosme Rodrigues de Sousa*, E-mail: gilvaniamedeirosbio@gmail.com

Categoria: C

Palavras-chave: Poluição ambiental, sustentabilidade, fibra de bananeira.

INTRODUÇÃO

A poluição por plástico é um dos maiores desafios ambientais do século XXI. A crescente produção e consumo de plásticos, associada à sua baixa taxa de reciclagem e degradação lenta, resultaram em uma contaminação generalizada dos ecossistemas. Esse problema afeta não apenas os ambientes marinhos e terrestres, mas também a saúde humana, através da ingestão de microplásticos e a contaminação da cadeia alimentar. A luta contra a poluição por plástico requer esforços coletivos em nível individual, comunitário e global para proteger o meio ambiente e a saúde pública.

A fibra de bananeira é um recurso natural renovável que pode contribuir para a economia circular e reduzir o desperdício, já que é obtida a partir de resíduos da produção de bananas. Pensando nisso, nosso objetivo é a produção de um couro ecológico sustentável para substituir embalagens plásticas, que será desenvolvido com a fibra do coração da bananeira. Desta forma



13^a FEBRAT

contribuímos para diminuir o uso de plástico no nosso planeta e preservar as gerações futuras. Apostar em alternativas sustentáveis é uma forma de diminuir os impactos ambientais, principalmente no que se refere a produção de papel, pois esta produção é uma das que mais poluem o planeta atualmente. Neste tipo de produção toneladas de co2 são emitidas para a atmosfera, ou seja, diminuir o uso do papel ou produzi-lo de forma mais sustentável ajuda a minimizar esses alarmantes números, além de minimizar as consequências das mudanças climáticas atuais.

MÉTODOS DA PESQUISA

Materiais e métodos:

Para a confecção do couro ecológico sustentável, utilizou-se o coração da bananeira, que é uma parte descartada depois que os cachos de banana. Nesse experimento foram utilizados os corações da banana prata, que é a espécie mais comum na região da Ibiapaba. A pesquisa foi realizada na cidade de Carnaubal-CE, elaborada de forma simples, sendo desenvolvida a partir de registros científicos em caderno de campo. Foram realizados cinco experimentos, e o quinto foi o que apresentou características ideais para a realização do objetivo de estudo, devido a sua confecção, onde houve o acréscimo de produtos que melhorassem as falhas dos experimentos anteriores. Neste sentido foram utilizados os seguintes materiais: corações da bananeira, água, glicerina, bicarbonato de sódio, liquidificador, peneira e recipientes para acomodar o produto desta etapa.

Método:

O processo da produção do couro ecológico foi dividido da seguinte forma:



13^a FEBRAT

Etapa 1: O coração da bananeira foi coletado e cortado em tiras finas e levado para cozinhar em panela grande com água e bicarbonato de sódio.

Etapa 2: Após cozinhar e esfriar bem, o material foi levado ao liquidificador para triturar com água, até obter uma mistura bem homogênea.

Etapa 3: O material triturado é coado em uma peneira.

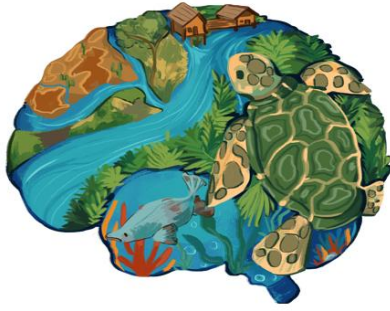
Etapa 4: Utilizar 250ml dessa mistura, acrescentar glicerina

Etapa 5: Após, espalhar o material numa tela de madeira e levar ao sol para secar.

RESULTADOS E DISCUSSÃO

Com todo o estudo realizado ao longo do processo do nosso trabalho podemos concluir que o resultado final foi um sucesso. E o ponto mais relevante deste projeto é que foi usado uma parte descartada da bananeira, a inflorescência terminal ou coração da bananeira, dando uma utilidade ecológica e sustentável na produção deste couro ecológico. Além disso, cabe ressaltar que no processo realizado não foi utilizado produto químico tóxico como observado em outros processos para esta mesma produção e com os mesmos materiais oriundos de outras partes da bananeira, como as folhas, por exemplo.

O trabalho desenvolvido foi efetivado com sucesso, o objetivo inicial era apresentar uma possibilidade de produção e uso de um couro sustentável a partir da fibra de bananeira e aplicar na produção embalagens para minimizar impactos ambientais. A síntese do couro ecológico já foi concluída, porém a confecção de produtos ainda é uma outra etapa que vamos desenvolver. O couro ecológico



13^a FEBRAT

ainda está em seu estado bem bruto, pois não acrescentamos nenhum material tóxico no processo.

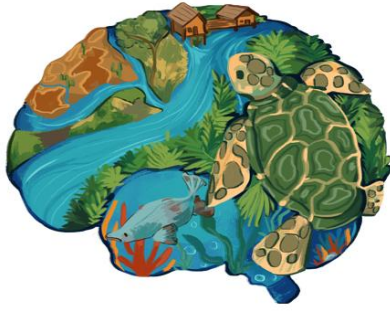
CONCLUSÃO

Apresentar uma possibilidade de produção e uso de um couro ecológico sustentável a partir da fibra da bananeira e aplicar na produção embalagens para minimizar impactos ambientais foi o objetivo principal deste projeto que foi alcançado com sucesso.

Este estudo objetivou também promover mudanças nos hábitos dos cidadãos da cidade onde vivemos, Carnaubal, referentes a conservação e conhecimento da flora do bioma local promovendo o desenvolvimento sustentável e efetivação de ideias que colaborem para a melhoria da cidade e conseqüentemente do planeta. Para isso a equipe pesquisou sobre impactos da produção de papel para o meio ambiente e sustentabilidade para o mundo; Identificou na flora local materiais para a produção de um papel sustentável; realizou experimentos, apresentou e aplicou o produto final na comunidade.

Esperamos cientes que este novo produto possa contribuir para a produção de materiais que possam substituir muitas outras, principalmente as oriundas do plástico.

O próximo passo para esta pesquisa é destinar aplicabilidades para este couro ecológico, onde podemos pensar em diversas formas de aplicação na comunidade local, como por exemplo, sacolas, embalagem para doces, papel de presente. Com a continuidade da pesquisa a concretização dessas embalagens serão efetivadas com sucesso. O passo mais importante foi dado a produção do couro ecológico e sustentável. Todos esses esforços para o desenvolvimento sustentável têm como objetivo suprir as necessidades da geração atual, sem comprometer a capacidade de atender as necessidades das futuras gerações.



13^a FEBRAT

Isto implica em buscar meios ecologicamente corretos de produção de bens e serviços de forma que não degrade o meio ambiente.

REFERÊNCIAS

CAMARGO, Suzana - Folha de bananeira é alternativa natural e sustentável a embalagens e papel alumínio. 2018. Disponível em: <http://conexaoplaneta.com.br/blog/folha-de-bananeira-e-alternativa-natural-e-sustentavel-embalagens-e-papel-aluminio/> Acesso em: 25 de agosto de 2025.

COSTA, Nilmara Matias – Embalagens biodegradáveis. 2010. Disponível em: <http://www.ebah.com.br/content/ABAAABuVkAK/embalagens-biodegradaveis> Acesso em: 20 de agosto de 2025.

JHALL, Anthony – Exemplos de embalagens biodegradáveis e suas principais vantagens. 2017. Disponível em: <https://www.fragmaq.com.br/blog/exemplos-de-embalagens-biodegradaveis-e-suas-principais-vantagens/> Acesso em: 19 de agosto de 2025.

<https://www.unep.org/pt-br/poluicao-plastica> acesso em 25 de agosto de 2025.

<https://revista2.grupointegrado.br> acesso em 27 de agosto de 2025.

Perrier, X., Bakry, F., Carreel, F., Jenny, C., Horry, JP, Lebot, V. e Hippolyte, I. (2011). "Perspectivas Multidisciplinares sobre a Domesticação da Banana (Musa spp.)."