

# **LEUCEMIA LINFOBLASTICA AGUDA TERAPIAS Y PRONOSTICO DIRIGIDOS EN DIFERENTES GRUPOS ETARIOS**

## **AUTORES**

Alves, Débora Silva  
Brito, Aline Luiza Ribeiro  
Brito, Joseane  
Cestite, Nathalia de Souza Santos  
Del Castillo, Rubens Franck Costa  
Feritas, Luiz Fernando Branco de  
Foster, Nicolas  
Silva, Nathan Lopes da

Universidad Central del Paraguay – UCP CDE

Autores: <sup>1</sup> Alves, SD; <sup>1</sup> Brito, SJ; <sup>1</sup> Brito, RLA; <sup>1</sup> Castillo, DCFR; <sup>1</sup> Cestite, SSN; <sup>1</sup> Foster, PN; <sup>1</sup> Freitas, BFL; <sup>1</sup> Silva, LN.

<sup>1</sup>Discente de la carrera de Medicina de la Universidad Central del Paraguay.

### Introducción

La leucemia linfoblástica aguda (LLA) es una multiplicación maligna de células linfoides en estado temprano de diferenciación, que invade la sangre, la médula ósea e incluso otros sitios extracelulares. Esta displasia es más común en hombres que en mujeres con una proporción de 2:1 y en niños, con un pico de edad en el periodo de 1 a 4 años y un segundo pico de 15 a 39 años. <sup>(1)</sup>

La leucemia linfoblástica aguda continúa siendo un desafío clínico. Su evolución agresiva, la variabilidad biológica y la necesidad de terapias individualizadas justifican la realización de este trabajo. El objetivo es analizar la literatura disponible sobre la patopatología, aspectos clínicos, terapéuticos y pronósticos de la LLA en adolescentes y adultos jóvenes, con énfasis en el uso de blinatumomab como opción terapéutica emergente. Esta revisión busca aportar evidencia actualizada que sirva como herramienta de apoyo para la toma de decisiones clínicas. <sup>(2)</sup>

### Objetivo

El objetivo de este trabajo es revisar la fisiopatología, los aspectos clínicos y las líneas de tratamiento más novedosas de la LLA, así como el enfoque terapéutico, a través de una revisión sistemática de artículos y revisiones bibliográficas actuales.

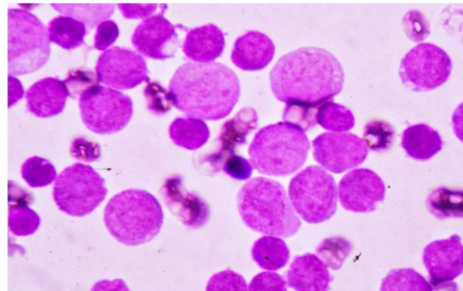
### Materiales y métodos

Para la realización de este trabajo fuera usado como metodología el estudio de artículos y revisiones bibliográficas encontradas en sitios web que hacen publicaciones de artículos académicos como: Google Academics, PubMed, Scielo, con enfoque en las descripciones del Leucemia linfoblástica aguda, Leucemia, leucemia en la niñez,. Los artículos usados fueran del período 2021 – 2025 (de los últimos 5 años).

### Resultado y discusión

La leucemia linfoblástica aguda es una enfermedad grave que afecta a las células sanguíneas, dando lugar a una multiplicación anormal que repercute en el organismo del paciente en general. Este trabajo verifico que hay presentado nuevas técnicas importante en el tratamiento de la leucemia linfoblástica aguda en los pacientes niños. El uso de terapias dirigidas, como por ejemplo con inhibidores de tirosina quinase, demostrado resultados positivos en la mejora del cuadro clínico general de estos pacientes, particularmente en los subtipo específicos de LLA. <sup>(3)</sup>

Figura 1: células neoplásicas <sup>4</sup>.



Otro punto fundamental para la mejora del paciente frente a esta enfermedad es la abordaje multidisciplinar, que comprende varios profesionales como hematologistas, oncologistas, enfermería y otros profesionales de blanco para cordinar un tratamiento más complejo que contribuya para mejora de la calidad de vida y mayor adhesión al tratamiento. Además eso garantiza que posibles efectos adversos sean mayor controlado, aumenta la monitorización de las recidivas y adecuación de las terapias. En resumen, la aborgaje multidiciplinar ayuda en todas sus necesidades físicas, emocionales y psicológicas. <sup>(3)</sup>

### Conclusión

En la Leucemia Linfoblástica Aguda (LLA) observase la alta ocurrencia en la niñez, donde su frecuencia es mayor entre el primer y a los 4 años de edad. No es muy común en los adultos , pero a los 50 años presenta algunos casos, que confiere un peor pronóstico. Comprender su fisiopatología, epidemiología y manifestaciones clínicas es esencial para la eficacia del tratamiento. Sin embargo, es esencial que sigamos mejorando las terapias existentes e investigando nuevos enfoques, especialmente con respecto a la modulación de la respuesta inmune, para mejorar aún más los resultados de los pacientes. La integración de los tratamientos convencionales con las terapias innovadoras podría proporcionar una mejor calidad de vida y un pronóstico cada vez más positivo para los pacientes.

### Referencias

1. Zapata Chicaiza,R.G., Burbano Freire, J.D., Álvarez Vásquez M.C., Hernández Argel, O. Leucemia linfoblástica aguda, actualización en el diagnóstico y tratamiento. RECIAMUC; 2024; 8(1): 559-568. doi.org/10.26820/reciamuc/8.(1).ene.2024.559-568
2. Eficácia e Segurança do Blinatumomabe no Tratamento da Leucemia Linfoblástica Aguda: Revisão Sistemática da Literatura [Internet]. Inca.gov.br. 2025 [citado 2025 Abr 15]. Disponible en: <https://rbc.inca.gov.br/index.php/revista/article/view/4482/3446>
3. Vista do Leucemia linfoblástica aguda em pacientes pediátricos [Internet]. Journalmbr.com.br. 2025 [citado 2025 Abr 15]. Disponible en: <https://journalmbr.com.br/index.php/jmbr/article/view/126/93>
4. Leucemia Linfoide Aguda (LLA): o que é, diagnóstico e tratamento [Internet]. São Domingos. 2024 [cited 2025 Apr 14]. Disponible en: <https://www.hospitalsadomingos.com.br/blog/leucemia-linfoide-aguda-lla-o-que-e-diagnostico-e-tratamento-972/>