



XII
ENANPPAS

ENCONTRO NACIONAL
DA ASSOCIAÇÃO NACIONAL
DE PÓS-GRADUAÇÃO E PESQUISA
EM AMBIENTE E SOCIEDADE

**COP30: ENFRENTAMENTOS ÀS
DESIGUALDADES SOCIAIS
E EMERGÊNCIA CLIMÁTICA**

CONSELHO DE MEIO AMBIENTE EM PENEDO - AL: GESTÃO E PARTICIPAÇÃO

Emilly de Jesus Santos¹; Renatha Lima da Silva²; Maira Egito Alves de Lima³

¹ Universidade Estadual de Alagoas (UNEAL), emilly.santos.2024@alunos.uneal.edu.br

² Universidade Federal de Alagoas (UFAL), renatha.silva@arapiraca.ufal.br

³ Instituto Federal de Alagoas (IFAL), maira.lima@ifal.edu.br

GT 20: Jovens na Pesquisa e Extensão

RESUMO

Os Conselhos Municipais de Meio Ambiente são instâncias de gestão ambiental participativa, compostas por representantes de diversos setores, com o objetivo de discutir coletivamente os desafios ambientais locais. No município de Penedo-AL, em 2021, o CMMA foi ativado e, desde então, envolve-se na discussão e encaminhamentos de pautas ambientais locais. Esta pesquisa teve como objetivo analisar a gestão e a participação dos atores sociais. Para isso, foram realizadas pesquisa bibliográfica, documental e entrevista com a Secretaria de Meio Ambiente e Recursos Hídricos de Penedo. Concluiu-se que, embora recente, o CMMA de Penedo busca atuar conforme a legislação vigente, mas ainda apresenta dificuldades, principalmente na comunicação com a sociedade civil, na composição paritária e na divulgação das ações práticas.

PALAVRAS-CHAVES: Baixo São Francisco; gestão participativa; poder; governança ambiental.

DESTAQUES (highlights)

- O Conselho Municipal de Meio Ambiente de Penedo (CMMA) é um espaço permanente de discussões ambientais locais, que possui paridade nas representações e tem constância nas reuniões;
- O CMMA de Penedo discute com prioridade o funcionamento e gestão do Conselho, apesar das demandas complexas ambientais e sociais do município;



XII
ENANPPAS

ENCONTRO NACIONAL
DA ASSOCIAÇÃO NACIONAL
DE PÓS-GRADUAÇÃO E PESQUISA
EM AMBIENTE E SOCIEDADE

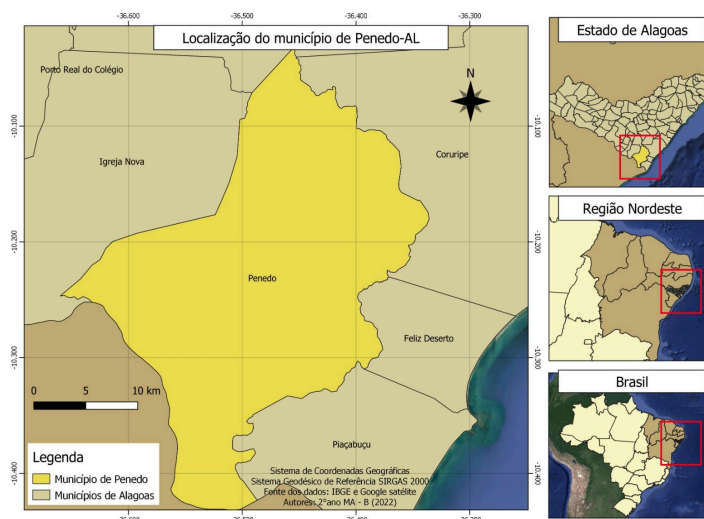
**COP30: ENFRENTAMENTOS ÀS
DESIGUALDADES SOCIAIS
E EMERGÊNCIA CLIMÁTICA**

- Durante as reuniões do CMMA de Penedo, há maior participação ativa do poder público;
- A formação contínua de conselheiros e transparência das ações do Conselho precisam ser intensificadas.

INTRODUÇÃO

Os CMMAs são órgãos colegiados que reúnem representantes oriundos de diversos setores, promovendo decisões mais qualificadas devido a sua variedade de experiências (Souza; Novicki, 2010). O município de Penedo-AL, localizado às margens do Rio São Francisco, abrange uma área de 688,713 km², possui população de 58.650 habitantes, com presença de quilombolas e pescadores artesanais. O bioma predominante é Mata Atlântica, com destaque para áreas de várzeas e alagadiças. Cerca de 60,62% de sua população vive em situação de desigualdade social, tornando-se extremamente vulnerável ao impacto das mudanças climáticas (IBGE, 2022). Diante das necessidades de melhores políticas sustentáveis para a região, criou-se, em 2021, o CMMA de Penedo-AL. Contudo, a simples criação de um Conselho não garante o cumprimento de seu propósito, nem a participação efetiva dos seus membros (Leme, 2010). Diante disso, esta pesquisa se dedicou a investigar o Conselho Municipal de Meio Ambiente de Penedo-AL, a partir do seu histórico de criação e funcionamento.

Figura I - Mapa de localização do município de Penedo-AL





Fonte: Elaborado pelas autoras, 2025

Foto I - Vista de Penedo para o Rio São Francisco



Fonte: As autoras, 2025

METODOLOGIA

Esta pesquisa, realizada através dos recursos disponibilizados pelo PIBIC/IFAL/2022, possui abordagem qualitativa com análise categorial dos dados, a partir de revisão bibliográfica, análise de documentos (regimento interno, legislação e 9 atas correspondentes às reuniões do CMMA de Penedo, registradas no período de 05 de agosto de 2021 a 13 de abril de 2023) e uma entrevista realizada com a Diretora de Meio Ambiente do município. Este estudo também foi aprovado pelo Comitê de Ética em Pesquisa do IFAL, indicado na Plataforma Brasil.

RESULTADO E DISCUSSÃO

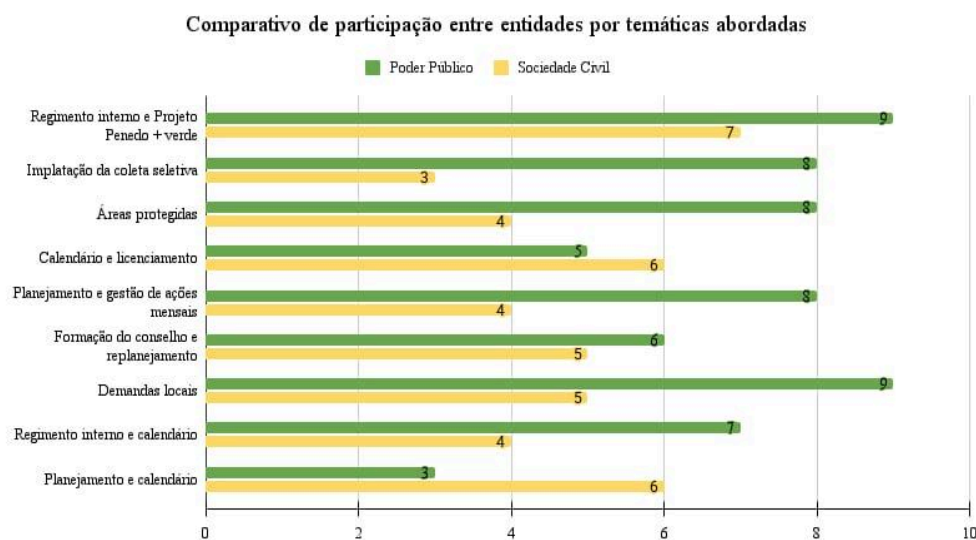
O CMMA de Penedo é constituído por 20 entidades, sendo estas divididas em dois grupos: Grupo I (Governamentais), composto por 10 organizações do poder público, e Grupo II (Não governamentais), formado por 10 organizações da sociedade civil. No entanto, constatou-se que esses órgãos governamentais e não governamentais apresentam algumas discrepâncias no que diz respeito à participação ativa: os representantes da sociedade civil são menos assíduos em relação aos representantes do poder público (Gráfico I), estando majoritariamente presentes somente durante pautas de caráter administrativo e técnico. Observou-se também que as temáticas são majoritariamente sugeridas e desenvolvidas pela

3



Secretaria de Meio Ambiente do município, indicando um peso desproporcional de poder de decisão da secretaria em relação a outras representações. As temáticas colocadas em pauta versam especialmente sobre gestão, planejamento e organização do Conselho, sendo os temas ambientais locais aparecendo em maior quantidade nas pautas sugeridas nos momentos da reunião, de forma espontânea. Os temas locais seriam: descarte irregular de resíduos sólidos, plano de manejo e monitoramento de áreas protegidas, execução de projetos educacionais para estimular a sensibilização ambiental dos estudantes penedenses, soluções para grandes prejuízos socioeconômicos causados pelas enchentes do Rio São Francisco, entre outros. Foi observado também que as ações e a existência do Conselho são pouco conhecidas pela comunidade, o que pode estar associado aos meios de comunicação pouco eficientes para a divulgação de sua própria existência e utilidade.

Gráfico I - Quantidade de entidades governamentais e não governamentais conforme a pauta de cada uma das reuniões do CMMA de Penedo



Fonte: As autoras, 2025

CONSIDERAÇÕES FINAIS OU CONCLUSÃO

Este estudo teve como objetivo compreender como acontecia a participação dos conselheiros no CMMA de Penedo durante os anos de 2021 a 2023. O CMMA de Penedo trabalha com temas de relevância ambiental para o município, porém a escolha dessas



XII
ENANPPAS

ENCONTRO NACIONAL
DA ASSOCIAÇÃO NACIONAL
DE PÓS-GRADUAÇÃO E PESQUISA
EM AMBIENTE E SOCIEDADE

**COP30: ENFRENTAMENTOS ÀS
DESIGUALDADES SOCIAIS
E EMERGÊNCIA CLIMÁTICA**

temáticas é realizada de forma desproporcional entre as entidades. Os dados analisados revelaram que, ao comparar os representantes civis e os de cargos públicos durante as reuniões, há uma maior participação do poder público, em assiduidade e nos momentos de falas e intervenções. Tais evidências reforçam a importância de garantia de duas ações: a necessidade de capacitação prévia e adequada aos conselheiros sobre as temáticas tratadas nas reuniões, a fim de promover um maior engajamento dos atores sociais, principalmente das entidades civis; e a divulgação das reuniões e do trabalho desenvolvido pelo CMMA de Penedo por meio das mídias sociais e boletins oficiais, aumentando a transparência e fortalecendo laços com a comunidade.

REFERÊNCIAS

IBGE – Instituto Brasileiro de Geografia e Estatística. **Panorama do município de Penedo (AL)**. Disponível em: <https://cidades.ibge.gov.br/brasil/al/penedo/panorama>. Acesso em: 13 jun. 2025.

LEME, Taciana Neto. **Os municípios e a política nacional do meio ambiente**. Planejamento e políticas públicas, n. 35, 2010.

SOUZA, Donaldo Bello de; NOVICKI, Victor. **Conselhos municipais de meio ambiente: estado da arte, gestão e educação ambiental**. In: Conselhos municipais de meio ambiente: estado da arte, gestão e educação ambiental. 2010. p. 170-170

Apoio:



Realização:



PROGRAMA DE PÓS-GRADUAÇÃO EM
SUSTENTABILIDADE



Financiamento:

